

Skólanámskrá



Rafræn útgáfa 20.01.2025

Efnisyfirlit

Inngangur.....	3
Ávarp skólameistara	3
Ritstjórnarstefna	3
Skólinn – saga	4
Menntastefna.....	4
Námið	4
Nauðsynleg tölvuþekking	5
Grunnþættir menntunar og lykilhæfni.....	5
Námshæfni.....	5
Heilbrigði.....	5
Skapandi hugsun og hagnýting þekkingar	6
Jafnrétti	6
Lýðræði og mannréttindi	7
Menntun til sjálfbærni	7
Læsi, tjáning og samskipti á íslensku	7
Læsi, tjáning og samskipti á erlendum tungumálum	8
Læsi, tjáning og samskipti um tölur og upplýsingar	8
Starfsemi – starfsáætlun.....	9
Skipurit.....	9
Skólanefnd og skólaráð	9
Skólanefnd	9
Skólaráð.....	10
Starfsmannastefna.....	10
Starfslýsingar	10
Móttaka nýrra starfsmanna	10
Endurmenntunarstefna	10
Forvarnir og lýðheilsustefna	10
Heilsuefndi framhaldsskóli	10
Áfallaáætlun	10
Rýmingaráætlun.....	11
Viðbrögð við hryðjuverkaárás	11
Viðbragðsáætlun.....	11
Eineltisstefna og áætlun	11
Jafnréttisstefna og jafnréttisáætlun FSN.....	11
Gæðastjórnun, mat á innra starfi.....	12

Launa- og jafnlaunastefna	12
Skjalavarsla	12
Sjálfsmat / innra mat.....	12
Ytra mat.....	12
Umhverfisstefna.....	13
Fjölmenningsstefna	13
Móttökuáætlun fyrir nemendur af erlendum uppruna.....	13
Neyðaráætlun vegna illviðris	13
Umgiörð skólstarfs	13
Bóknám	14
Námsbrautir	14
Inntökuskilyrði.....	15
Stúdentsbrautir.....	15
Framhaldsskólabrautir.....	15
Starfsbraut	15
Framhaldsdeild á Patreksfirði	15
Dagleg starfsemi	15
Fjarnám	16
Vinnuframlag í fjarnámi.....	16
Upphaf náms.....	16
Námsmat.....	16
Einkunnir og umsagnir	17
Verkefnaskil.....	17
Lokaverkefni annar.....	17
Lokaverkefni stúdentsbrauta	18

Inngangur

Ávarp skólameistara

Fjölbrautaskóli Snæfellinga hóf starfsemi í ágúst 2004. Markmiðið með stofnun þessa skóla var að skapa metnaðarfullt námsumhverfi þar sem komið yrði til móts við þarfir hvers og eins með sveigjanlegu skipulagi á kennslu og námsmati. Skólinn er frekar nýr skóli og kennsluhúsnæðið er hannað fyrir nýjar kennsluaðferðir sem lítið hafa tíðkast í íslenskum framhaldsskólum og FSN hefur sett sem stefnu sína í kennsluháttum. Við stofnun FSN voru miklar breytingar gerðar á skólahúsnæði og hugmyndafræðin á bak við kennsluhættina var með nýjum blæ og nýjum áherslum þó að líka hafi verið byggt á gömlum kenningum um skólastarf. Þáttur upplýsingatækni og möguleikar tölvutækninnar hafa alla tíð verið nýttir í skólastarfinu og skipa veigamikinn sess í kennsluháttunum.

Í Fjölbrautaskóla Snæfellinga fer fram einstaklingsmiðað nám þar sem sveigjanleiki og upplýsingatækni eru í hávegum höfð. Með hugtakinu einstaklingsmiðuðu og sveigjanlegu námi er átt við nám sem sniðið er meira að þörfum einstaklingsins heldur en nemendahópsins og kennsluaðferðir og kennslurými hafa auðvelað sveigjanleikann. Skólabyggingin er hönnuð með þetta í huga. Allir kennarar í FSN eru dreifkennarar þar sem aðgangur nemenda að þeim er öðruvísi en að hefðbundnum kennurum. Með hugtökunum dreifkennarar og dreifmennt er átt við að kennarar skipuleggja kennsluna með það að markmiði að unnt sé að stunda nám í skólanum eða utan hans.

Hefðbundin fyrirlestrakennsla er ekki notuð sem kennsluaðferð í skólanum þar sem við notum kennsluaðferðir sem rannsóknir hafa sýnt að séu árangursríkari. Hlutverk kennara felst meira í að vera leiðbeinendur og verkstjórar og undirbúningur kennslu fer fram í gegnum kennsluumsjónarkerfi á netinu þar sem skipulag náms er sett inn ásamt verkefnum. Nemendur geta því unnið sjálfstætt að verkefnum og þá skiptir ekki máli hvort þeir eru í skólabyggingunni eða annars staðar. Samvinna kennara í opnum rýmum hefur leitt til þverfaglegrar samvinnu og aðferðir lausnaleitarnáms hafa verið notaðar þar sem auðvelt er að nota netið til þekkingaröflunar í skóla sem nýttir upplýsingatækni til fullnustu.

Ritstjórnarstefna

Skólanámskrá Fjölbrautaskóla Snæfellinga er í tveimur hlutum. Í almennum hluta hennar eru upplýsingar um skipulag skólans, starfsemi hans og stefnu. Í öðrum hluta eru námsbrautalýsingar. Þessi efnisafmörkun er í samræmi við ákvæði [22. greinar laga um framhaldsskóla](#) frá árinu 2008 þar sem vikið er að skyldu hvers framhaldsskóla til að gefa út skólanámskrá.

Ákveðið hefur verið að birta skólanámskrána aðeins á vef skólans. Í köflunum koma fram upplýsingar um meginmarkmið skólans og úr þeim tenglar með ítarlegri lýsingum. Með slíkri útgáfu er hægt að tengja skólanámskrá og skólastarf á hverjum tíma nánari böndum en unnt er með hefðbundinni útgáfu á prenti.

Ritnefnd skólanámskrár skipuðu Hrafnhildur Hallvarðsdóttir, skólameistari ásamt kennurunum Ernu Guðmundsdóttur og Solveigu Guðmundsdóttur.

Skólinn – saga

Fjölbrautaskóli Snæfellinga var stofnaður árið 2004 og hófst kennsla sama haust. Markmið skólans er að skapa metnaðarfullt námsumhverfi þar sem komið er til móts við þarfir hvers og eins. Einnig er lögð áhersla á persónuleg samskipti starfsfólks og nemenda og að nemendur mæti ávallt alúðlegu viðmóti.

Fjölbrautaskóli Snæfellinga er framhaldsskóli með sveigjanlegt námsfyrirkomulag þar sem námsrýmin eru opin og allt nám er skipulagt með aðstoð kennsluumsjónarkerfisins „Moodle“. Frá stofnun skólans, hefur hann verið leiðandi í breyttum kennsluháttum með því að nýta sér upplýsingatækni í skólastarfi. Allt skipulag skólans tekur mið af því. Meginmarkmið breyttra kennsluhátta er að gera nám nemenda skilvirkara. Við kennslu eru notaðar aðferðir sem rannsóknir sýna að virki betur en hefðbundnar aðferðir. Þessar aðferðir eiga það sameiginlegt að megináhersla er lögð á uppgötvunarnám og lausnarleit nemandans og gera hann virkari og ábyrgari í eigin námi. Upplýsingatæknin er nýtt á fjölbreyttan hátt og fléttast inn í flesta þætti skólastarfsins. Áhersla er lögð á sjálfstæð vinnubrögð nemenda og að þeir tjái sig munnlega og skriflega um innihald námsins. Hugmyndafræði leiðsagnarmats er höfð til grundvallar öllu námsmati.

Einkenni leiðsagnarmats er að gera nemendur meðvitaða um það sem þeir læra, hvernig þeir læra og til hvers er ætlast af þeim. Leiðsagnarmat byggist á góðri endurgjöf frá kennurum sem nemendur geta nýtt sér til að verða meðvitaðir um eigin námsframvindu. Leiðsagnarmat byggir á því að vinna og verkefni nemenda eru metin reglulega með uppbyggjandi hætti. Hér má kynna sér [leiðsagnarmat](#).

Menntastefna

Námið

Fjölbrautaskóli Snæfellinga er framhaldsskóli með sveigjanlegt og nýstárlegt námsfyrirkomulag þar sem námsrýmin eru opin og allt nám er skipulagt með aðstoð kennslukerfisins Moodle. Frá stofnun skólans árið 2004 hefur hann verið leiðandi í breyttum kennsluháttum og í nýtingu upplýsingatækni í skólastarfi. Þar af leiðandi tekur skipulag kennslunnar mið af þessu tvennu. Meginmarkmiðið með því að breyta kennsluháttum er að nám nemendanna verði skilvirkara að þeir nái betri tókum á námsefninu. Með þetta að leiðarljósi eru notaðar aðferðir við kennsluna sem rannsóknir hafa sýnt að virka betur en hefðbundnar aðferðir. Þessar aðferðir eiga það allar sameiginlegt að megináherslan er á að nemendur séu sjálfir virkir í náminu þar sem það hefur komið í ljós að bestur árangur næst og nemendur læra mest þegar þeir þurfa að vinna í námsefninu og finna lausnir. Upplýsingatæknin er nýtt á margvíslegan hátt í náminu og fléttast inn í alla þætti skólastarfsins. Áhersla er lögð á sjálfstæð vinnubrögð og að nemandi tjái sig um efni áfangans bæði munnlega og skriflega. Námsmatið byggir á hugmyndum um leiðsagnarmat þar sem kennarinn metur vinnu nemenda frá viku til viku.

Nauðsynleg tölvuþekking

Stærstur hluti námsefnis er í kennsluumsjónarkerfi skólans, Moodle en við notumst einnig við TEAMS. Í Moodle og á TEAMS eru öll fyrirmæli og upplýsingar um verkefni ásamt leiðbeiningum um hvernig nálgast skuli námsefni sem ekki er í kennslubókum eða í kennsluumsjónarkerfinu, flestum verkefnum er einnig skilað í Moodle. Nemendur geta því ekki stundað nám við skólann án þess að vera með tölvu og bæði starfsmenn og nemendur þurfa að hafa góð tök á notkun upplýsingatækni.

Grunnþættir menntunar og lykilhæfni

Í aðalnámskrá framhaldsskóla 2011 eru settir fram sex grunnþættir menntunar, læsi, sjálfbærni, heilbrigði og velferð, lýðræði og mannréttindi, jafnrétti og sköpun. Í Fjölbrautaskóla Snæfellinga er lögð áhersla á að grunnþættirnir endurspeglar í starfi skólans.

Lykilhæfni er ætlað að tengja grunnþættina við markmið um hæfni nemenda að loknu námi. Lykilhæfnin snýr að nemandanum sjálfum og er þannig nemendamiðuð útfærsla á áherslum grunnþátta. Lykilhæfnin tekur til nýju sviða.

Námshæfni

Námshæfni felur í sér sjálfsþekkingu, þ.e. að þekkja eigin styrkleika og veikleika og að vera fær um að taka ákvarðanir á þeim grunni. Námhæfni beinist að fróðleiksfýsni, trú á eigin getu og hæfileika til að beita þekkingu sinni, leikni og hæfni í margvíslegum viðfangsefnum á uppbyggilegan hátt. Hún tengist einnig getu til að tengja þekkingu og leikni við frekara nám og störf.

Lykilhæfni felur m.a. í sér að nemandi:

- þekkir eigin styrkleika og geti sett sér raunhæf markmið,
- getur deilt þekkingu sinni með öðrum,
- getur notað fjölbreyttar námsaðferðir og gögn,
- er sjálfstæður í vinnubrögðum,
- getur lagt mat á eigið vinnuframlag,
- getur tekist á við áskoranir í námi,
- getur skipulagt vinnutíma sinn og forgangsraðað viðfangsefnum,
- getur borið ábyrgð á eigin námi,
- getur nýtt fyrri reynslu, þekkingu og skilning við úrlausn nýrra viðfangsefna.

Heilbrigði

Góð heilsa er skilgreind sem líkamlegt, andlegt og félagslegt heilbrigði. Sérhver nemandi þarf að gera sér grein fyrir að hann ber ábyrgð á sjálfum sér og félagslegu umhverfi sínu. Ábyrgðin snertir líkamlegt heilbrigði en til að stuðla að góðri heilsu og almennri velferð þarf að leggja rækt við hollar lífsvenjur, hreyfingu og heilbrigða lífshætti. Ábyrgðin tengist einnig andlegu heilbrigði t.d. hvað varðar ábyrga afstöðu til eineltis og annars ofbeldis. Félagslegt heilbrigði felur í sér jákvæða og heilbrigða samskiptahætti og félagslega virkni.

Lykilhæfni felur m.a. í sér að nemandi:

- ber ábyrgð á sjálfum sér og eigin gjörðum,
- tekur ábyrga afstöðu til eigin velferðar og heilbrigðis,
- er meðvitaður um sjálfan sig sem kynveru,
- er meðvitaður um gildi reglulegrar hreyfingar,
- er meðvitaður um mikilvægi fjölbreyttrar og næringarríkrar fæðu,
- tekur ábyrga afstöðu gagnvart mismunun, einelti og öðru ofbeldi,
- er meðvitaður um skaðsemi reykinga og annarrar tóbaksnotkunar, áfengisneyslu og notkunar annarra vímuefna.

Skapandi hugsun og hagnýting þekkingar

Sköpun felst í að móta viðfangsefni og miðla þeim, gera eitthvað nýtt eða öðruvísi en viðkomandi kann eða hefur gert áður. Sköpunarferlið stuðlar að frumkvæði, ígrundun og gagnrýninni hugsun og er því ekki síður mikilvægt en afrakstur verksins.

Forsenda þess að virkja og viðhalda sköpunarkrafti nemenda er að skólinn skapi skilyrði þar sem hvatt er til frumkvæðis, sjálfstæðis og skapandi hugsunar á sem flestum sviðum. Nýsköpun og hagnýting þekkingar felur í sér áherslu á að skapa eða búa til eitthvað nýtt sem og endurbæta það sem þegar er til staðar.

Lykilhæfni felur m.a. í sér að nemandi:

- sýnir frumkvæði og skapandi hugsun,
- ber siðferðilega ábyrgð á sköpun og hagnýtingu þekkingar sinnar,
- getur miðlað hæfni sinni á skapandi hátt,
- getur nýtt sér sköpunarkraft sinn á margvíslegan hátt í lífi og starfi,
- getur notið lista, menningar og skapandi starfs á margvíslegu formi,
- skilur hvernig menning og listir tengjast atvinnusköpun og samfélagsþróun.

Jafnrétti

Markmið jafnréttismenntunar er að skapa öllum tækifæri til að þroskast á eigin forsendum, rækta hæfileika sína og lífa ábyrgu lífi, jafnframt því að allir séu virkir þátttakendur í að skapa samfélag jafnræðis, jafnréttis og réttlætis. Menntun til jafnréttis fjallar um hvernig aldur, búseta, fötlun, kyn, kynhneigð, litarháttur, lífsskoðanir, menning, stétt, trúarbrögð, tungumál, ætterni og þjóðerni geta skapað mismunun eða forréttindi í lífi fólks. Við undirbúning framtíðarstarfsvettvangs er mikilvægt að opna augun fyrir kynskiptum vinnumarkaði og stuðla að því að námsval kynjanna verði minna kynbundið en hingað til. Það varðar miklu að ekki halli á kynin í þeim viðfangsefnum sem nemendur fást við heldur grundvallist þau á jafnræði og jafnrétti.

Lykilhæfni felur m.a. í sér að nemandi:

- virðir jafnrétti í samskiptum,
- er meðvitaður um eigin kynhneigð og kynheilbrigði,
- skilur hvernig t.d. aldur, búseta, fötlun, kyn, kynhneigð, litarháttur, lífsskoðanir, menning, stétt, trúarbrögð, tungumál, ætterni og þjóðerni getur skapað mismunun eða forréttindi í lífi fólks,
- er meðvitaður og gagnrýninn á áhrif fyrirmýnda og staðalmynda á eigin ímynd og lífsstíl,
- skilur hlutverk kyns og kyngæfni í samfélaginu.

Lýðræði og mannréttindi

Forsenda lýðræðis er samábyrgð, meðvitund og virkni borgaranna sem gerir þá færa um að taka þátt í að móta samfélag sitt og hafa áhrif nær og fjær. Viðhorf, gildismat og siðferði eru ríkir þættir í lýðræðismenntun. Virkur borgari býr yfir vitund um eigin ábyrgð, lýðræði, gagnrýna hugsun, umburðarlyndi, jafnrétti, mannréttindi og ber virðingu fyrir skoðunum og lífsgildum annarra.

Lykilhæfni felur m.a. í sér að nemandi:

- ber virðingu fyrir skoðunum og lífsgildum annarra,
- virðir mannréttindi og manngildi,
- getur sett fram eigin skoðun og tekið þátt í rökræðum,
- tekur gagnrýna afstöðu til siðferðilegra álitamála,
- virðir grundvallarreglur samfélagsins,
- er virkur og ábyrgur þátttakandi í lýðræðissamfélagi,
- er meðvitaður um gildi góðrar hegðunar og breytni í samskiptum við annað fólk, dýr og umhverfi,
- býr yfir jákvæðri og uppbyggilegri félags- og samskiptahæfni.

Menntun til sjálfbærni

Sjálfbærni snýst um umhverfi, ábyrgð, virðingu og lýðræðisleg vinnubrögð og réttlæti í nútíð og framtíð. Sjálfbærnimenntun miðar að því að gera fólki kleift að takast á við viðfangsefni sem lúta að samspili umhverfis, félagslegra þátta og efnahags í þróun samfélags. Í sjálfbærnimenntun er lögð áhersla á skilning á þeim takmörkunum sem vistkerfi jarðar setur mannum, jöfnuð innan og milli kynslóða, skynsamlega nýtingu auðlinda og sanngjarnri skiptingu þeirra. Forsenda fyrir sjálfbæru samfélagi eru virkir borgarar sem eru meðvitaðir um gildi, viðhorf og tilfinningar sínar gagnvart þessum þáttum.

Lykilhæfni felur m.a. í sér að nemandi:

- er meðvitaður um margvíslegar auðlindir náttúrunnar og getur tekið afstöðu til skynsamlegrar nýtingar þeirra,
- þekkir, skilur og virðir umhverfi sitt og náttúru,
- skilur hvernig vistkerfi jarðar setur mannum takmarkanir,
- skilur hvernig eigið vistspor og vistspor samfélaga og þjóða getur stuðlað að sjálfbærri þróun,
- getur á gagnrýninn hátt metið gildi upplýsinga um umhverfi og náttúru,
- er virkur og ábyrgur borgari í umhverfi sínu og náttúru,
- er fær um að taka gagnrýna afstöðu gagnvart umhverfi, samfélagi, menningu og efnahagskerfi,
- hefur skilning á sameiginlegri ábyrgð jarðarbúa á jörðinni og íbúum hennar.

Læsi, tjáning og samskipti á íslensku

Læsi höfðar til þess að hver einstaklingur hafi hæfni til að skynja og skilja umhverfi sitt og samfélag á gagnrýninn hátt og taka þátt í að móta það. Læsi, tjáning og samskipti á íslensku auðveldar virk samskipti í félagslegu, menningarlegu og tæknilegu samhengi á Íslandi. Lestur er öflugasta tæki nemenda til að afla sér

Þekkingar og tjáning í ræðu og riti er forsenda þátttöku í lýðræðislegu samfélagi. Íslensk tunga og menning tengir saman fortíð þjóðarinnar og nútíð.

Lykilhæfni felur m.a. í sér að nemandi:

- getur tjáð hugsanir sínar, tilfinningar og skoðanir bæði munnlega og skriflega,
- tekur þátt í samræðum,
- notar blæbrigðaríkt mál og fjölbreyttan orðaforða í tali og ritun,
- flytur mál sitt skýrt og áheyrilega,
- les fjölbreytta texta sér til fróðleiks og ánægju,
- útskýrir og rökstyður á skýran hátt í ræðu og riti.

Læsi, tjáning og samskipti á erlendum tungumálum

Læsi á menningu annarra þjóða, tjáning og samskipti á erlendum tungumálum leggur grunn að skilningi, víðsýni og virðingu. Tungumálakunnátta er lykillinn að upplýsingum og gefur aðgengi að faglegu efni á erlendum tungumálum. Hún er ein af forsendum þess að geta átt farsæl samskipti og samvinnu við einstaklinga af öðru þjóðerni.

Lykilhæfni felur m.a. í sér að nemandi:

- getur tjáð sig á skiljanlegan hátt,
- hlustar og skilur talað mál,
- tekur þátt í samræðum,
- notar fjölbreyttan orðaforða,
- les sér til fróðleiks og ánægju,
- er meðvitaður um menningu og siði sem einkennir þau landsvæði þar sem tungumálið er talað,
- getur tengt ólík viðhorf og gildi, sem móta menninguna í þeim löndum sem tungumálið er notað, við eigið samfélag og menningu.

Læsi, tjáning og samskipti um tölur og upplýsingar

Gott talnalæsi er mikilvægt hverjum manni til að takast á við daglegt líf og störf. Læsi á tölur felur í sér hæfni til að lesa úr, tjá sig um og nýta sér til gagns tölulegar upplýsingar. Læsi á upplýsingar tekur m.a. til upplýsingatækni þar sem mikilvægt er að allir geti aflað gagna, flokkað, unnið úr, notað og miðlað upplýsingum á gagnrýnninn og skapandi hátt. Læsi á fjölmiðla gerir nemendum kleift að greina upplýsingar ólíkra miðla svo þeir geti sjálfir lagt gagnrýnið mat á þær.

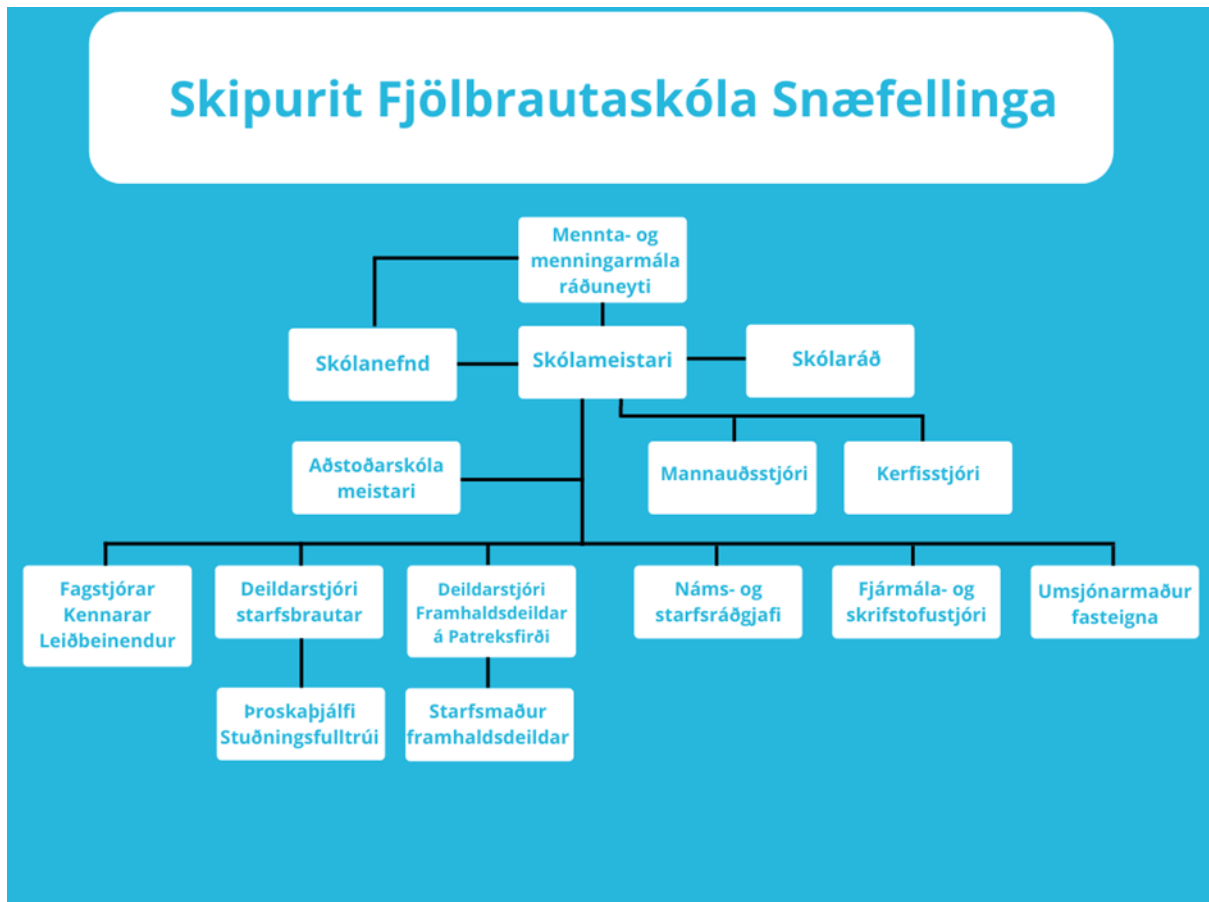
Lykilhæfni felur m.a. í sér að nemandi:

- getur nýtt sér margvíslega tækni í þekkingarleit,
- getur tjáð sig um og hagnýtt tölur og upplýsingar í menntun sinni og menningu,
- getur aflað gagna, flokkað og nýtt sér upplýsingar á gagnrýnninn hátt,
- getur notað upplýsingatækni í þekkingarleit og miðlun þekkingar á gagnrýnninn og skapandi hátt,

- getur miðlað upplýsingum á skapandi hátt,
- er læs á upplýsingar frá ólíkum miðlum.

Starfsemi – starfsáætlun

Skipurit



Skólanefnd og skólaráð

Skólanefnd

Í 5. grein laga um framhaldsskóla nr. 92 frá árinu 2008 segir:

Ráðherra skipar skólanefnd við framhaldsskóla til fjögurra ára í senn. Í skólanefnd skulu sitja fimm einstaklingar. Tveir eru skipaðir samkvæmt tilnefningum sveitarstjórna og þrír án tilnefningar. Varamenn skulu skipaðir með sama hætti. Nefndin kýs sér formann til eins árs í senn. Áheyrnarfulltrúar eru þrír með málfrelsi og tillögurétt, einn tilnefndur af kennarafundi, einn af nemendafélagi skólans og einn af foreldraráði, til eins árs í senn. Skólameistari situr fundi skólanefndar með málfrelsi og tillögurétt. Hann er framkvæmdastjóri nefndarinnar.

Hlutverk skólanefndar má lesa [hér](#).

Skólaráð

"Skólaráð skal vera skólameistara til samráðs og aðstoðar. Skólameistari er oddviti skólaráðs sem auk hans skal skipað staðgengli hans og fulltrúum kennara og nemenda. Heimilt er að setja í reglugerð nánari ákvæði um skipan skólaráðs, verksvið þess og starfshætti." (7. gr. laga um framhaldsskóla nr. 92/2008)

Skólaráð er skipað tveimur starfsmönnum og tveimur nemendum, auk skólameistara og aðstoðarskólameistara. Skólaráð er kosið til eins árs í senn og eru fundir haldnir á kennslutíma og boðaðir af skólameistara. [Hér](#) má lesa um skólaráð.

Starfsmannastefna

Starfsmannastefnu FSN má lesa [hér](#).

Starfslýsingar

Í starfslýsingu koma fram upplýsingar um alla meginþætti starfs, kröfur til starfsmanns og skyldur hans.

Starfslýsingar má nálgast [hér](#) á heimasvæði skólans.

Móttaka nýrra starfsmanna

Mannauðsstjóri sér um móttöku nýrra starfsmanna og hér má lesa um [móttökuáætlun](#) þeirra við skólann.

Endurmenntunarstefna

[Endurmenntunarstefna FSN](#) er aðgengileg á heimasíðu skólans.

Forvarnir og lýðheilsustefna

Forvarnir eru hluti af daglegu starfi skólans og fela í sér fræðslu og námskeið fyrir starfsmenn og nemendur og hafa það að markmiði að stuðla að betri líðan og ástundun nemenda, ýta undir jákvæða lífssýn og heilbrigða lífshætti allra hlutaðeigandi. Við skólann starfar forvarnarfulltrúi og forvarnarteymi. Félagslíf nemenda og viðburðir á vegum skólans skulu einkennast af heilbrigðum lífsháttum og miða að því að efla félagsþroska nemenda. Lýðheilsustefnu skólans má lesa [hér](#).

Heilsueflandi framhaldsskóli

Við skólann starfar [lýðheilsuteymi](#) sem starfar eftir lýðheilsustefnu skólans.

Áfallaáætlun

Áfallaáætlun FSN er á heimasíðu skólans og hana er hægt að lesa [hér](#).

Í áfallaráði eru: skólameistari, náms- og starfsráðgjafi, hjúkrunarfræðingur, aðstoðarskólameistari og skólafulltrúi.

Rýmingaráætlun

Við hættuástand getur reynst nauðsynlegt að rýma skólann. Grundvallaratriði er að starfsfólk og nemendur hafi æft viðbrögðin þannig að þau komi eins og af sjálfu sér þegar á þarf að halda.

Við þann hraða sem ræður ferðinni við brátt hættuástand er ekki svigrúm til miðstýrðra fyrirmæla. Hver starfsmaður verður því að vita hvað hann á að gera og nota eigin dómgreind til að meta aðstæður, t.d. hvar nemendur eru hverju sinni, hvort hann eigi að fara með nemendahópinn út um venjulega útgönguleið eða neyðarútganga.

Smelltu [hér](#) til að lesa rýmingaráætlun FSN.

Viðbrögð við hryðjuverkaárás

Hryðjuverkaárás er skilgreind hér sem hver sú árás sem beint er gegn nemendum og/eða starfsmönnum skólans af vopnuðum einstaklingum.

Leiðbeiningarnar eiga við áður en lögregla eða aðrir viðbragðsaðilar koma á staðinn. Eftir að lögregla kemur, hlýðið fyrirmælum hennar. [Viðbrögð við hryðjuverkaárás.](#)

Viðbragðsáætlun

Fjölbrautaskóli Snæfellinga styðst við viðbragðsáætlun sem unnin var í febrúar 2018 af vinnuhópi sem var skipaður fulltrúum fimm framhaldsskóla á landinu.

[Hér má lesa viðbragðsáætlun Fjölbrautaskóla Snæfellinga.](#)

Eineltisstefna og áætlun

Starfsfólk og nemendur Fjölbrautaskóla Snæfellinga líða ekki einelti og allir eiga að njóta virðingar í námi og starfi.

Einelti er áreiti sem einstaklingur verður fyrir af hendi ákveðins einstaklings eða einstaklinga, meðvitað eða ómeðvitað. Áreitið er neikvætt og síendurtekið og getur birst sem illgjörn stríðni, útilokun, hótanir og líkamlegt ofbeldi. Sá sem verður var við einelti er skylt að láta skólastjórnendur, umsjónarkennara eða námsráðgjafa vita.

Smelltu á tengilinn til að sjá [stefnu og viðbragðsáætlun vegna eineltis, kynferðislegrar áreitni, kynbundinnar áreitni og ofbeldis.](#)

Jafnréttisstefna og jafnréttisáætlun FSN

Jafnréttisáætlun FSN er verkfæri til þess að útfæra jafnréttisstefnu skólans með markvissum hætti. Í fyrri hluta jafnréttisáætlunarinnar er fjallað um skólann sem

menntastofnun og í þeim síðari um skólann sem vinnustað starfsfólks. Henni fylgir síðan aðgerðaáætlun fyrir næstu skólaár.

Smelltu hér til að sjá [jafnréttisstefnu og jafnréttisáætlun FSN](#)

Gæðastjórnun, mat á innra starfi

Samkvæmt lögum um framhaldsskóla nr. 92/2008 ber hverjum skóla að meta skólastarfið með skipulögðum og markvissum hætti. Tilgangurinn með matinu er að stuðla að metnaðarfullri og markvissri framþróun í starfsemi skólans með langtíma ávinning að leiðarljósi. Með skólastarfinu er átt við stjórnun skólasamfélagsins, kennslu og aðra þjónustu innan skólans en einnig ytri tengsl við önnur skólastig og nærsamfélagið. Enn fremur er leitast við að gera skólastarfið sýnilegra fyrir foreldra og aðra hlutaðeigandi. Í upphafi skólaárs er uppfærð framkvæmdaáætlun um um þá þætti skólastarfsins sem ætlunin er að meta næstu þrjú árin

Mannauðsstjóri skal sinna innra eftirliti og stöðugum umbótum og ber starfandi gæðaráð ábyrgð á þeim umbótaverkefnum sem í gangi eru hverju sinni. Gæðaráð er skipað mannauðsstjóra sem leiðir starfið, þremur kennurum auk skólameistara.

Launa- og jafnlaunastefna

Skjalavarsla

Málalykill Fjölbautaskóla Snæfellinga var samþykktur af Þjóðskjalasafni Íslands 10. september 2018. FSN notar skjalavörslukerfið GoPro og fékk samþykki fyrir rafrænni skráningu gagna frá og með 1. janúar 2020.

Tengiliður vegna skjalavörslu og stýringar er Hrafnhildur Hallvarðsdóttir skólameistari.

[Málalykill Fjölbautaskóla Snæfellinga](#). Uppfærður 2024. Málalykillinn er samþykktur til fim ára frá 1.október 2023 til 30.septembr 2028.

[Notendahandbók um flokkun og skráningu skjala á rafrænu formi og pappír í FSN.](#)

Sjálfsmat / innra mat

Sjálfsmat er birt á [vef](#) skólans í samræm við lög nr. 92/2008 um framhaldsskóla.

[Verkáætlun](#) til þriggja ára í senn er birt á vef skólans.

Við lok hvers skólaárs vinnur sjálfsmatsnefnd skólans skýrslu þar sem farið er yfir verkferla skólaársins og birtar helstu niðurstöður starfsins. [Ársskýrslur](#) eru aðgengilegar á vef skólans.

Ytra mat

Ráðuneyti framkvæmir ytra mat á starfi framhaldsskóla í samræmi við 40 gr. laga nr. 92/2008. Ytra mat fer ekki sjaldnar fram en á fimm ára fresti. Að loknu ytra mati fær

skólinn í hendur [skýrslu](#) um úttekt á starfseminni. Í kjölfarið er unnin [umbótaáætlun](#) vegna úttektar og henni skilað til ráðuneytis.

Umhverfisstefna

Í nútímasamfélagi er lögð rík áhersla á umhverfismál. Það er því mikilvægt að skólar gangi á undan með góðu fordæmi og sinni þessum málum af alúð. Fjölbrotaskóli Snæfellinga vill sinna þessu hlutverki sínu vel og mun hafa umhverfissjónarmið og verndun náttúrunnar að leiðarljósi. FSN tekur þátt í Grænum skrefum en það er verkefni fyrir ríkistofnanir sem vilja draga úr neikvæðum umhverfisáhrifum af starfsemi sinni og efla umhverfisvitund starfsmanna.

[Smelltu hér til að lesa um verkefnið Græn skref.](#)

Smelltu hér til að lesa [Umhverfisstefnu FSN.](#)

Fjölmenningarstefna

Allir nemendur FSN eiga að fá sömu tækifæri til menntunar, óháð uppruna og þjóðerni. Hvers kyns fordómar og mismunum er aldrei liðin. Stefna skólans er að móta jákvæð viðhorf til fjölmenningar, jafnt meðal kennara sem nemenda, svo hver og einn nemandi fái notið sín á sínum forsendum. Nemendur skólans eiga að fá að nota þeirrar fjölbreytni og tækifæra til menntunar sem felast í samveru og samskiptum við fólk af ólíkum uppruna og þjóðerni.

[Hér](#) er fjölmenningarstefna FSN.

Móttökuáætlun fyrir nemendur af erlendum uppruna

Samkvæmt reglugerð nr. 654/2009 um rétt nemenda í framhaldsskólum til kennslu í íslensku skulu skólarnir setja sér móttökuáætlun fyrir nemendur með annað móðurmál en íslensku. [Hér](#) er áætlun FSN.

Neyðaráætlun vegna illviðris

Veður geta breyst með stuttum fyrirvara á Íslandi og þá getur verið varhugavert að fara á milli þéttbýlisstaða. [Hér má lesa Neyðaráætlun vegna illviðris.](#)

Umgjörð skólastarfs

Hlutverk skólans er að búa nemendur undir frekara nám, bjóða upp á fjölbreytt nám í góðum tengslum við atvinnulífið og búa nemendur undir daglegt líf í lýðræðisþjóðfélagi. Í framtíðarsýn skólans er lögð áhersla á að allir séu metnir að verðleikum, njóti skilnings og beri virðingu fyrir sjálfum sér, öðrum og umhverfi sínu. Stefnt er að árangursríku og fjölbreyttu skólastarfi þar sem áhersla er lögð á fagþekkingu, sköpunarhæfni og metnaðarfullt þróunarstarf. Áherslur í námi og

kennslu taka mið af því að efla ábyrgð nemenda í námi og faglegan styrk kennara í starfi. Skólinn mun áfram stefna að því að vera leiðandi í þróun nýrra kennsluhátta og nýtingu upplýsingatækni með sérstakri áherslu á nám í dreifðum byggðum. Kappkostað er að starfsfólk sé hæft, sjálfsgagnrýnið, opið fyrir nýjungum og fái tækifæri til starfsþróunar.

Á heimasíðu skólans má lesa [Stefnu ríkisaðila](#) í A-hluta til þriggja ára sbr. 31.grein laga um opinber fjármál. Stefnan er uppfærð árlega.

Bóknám

Skipulag náms í Fjölbrautaskóla Snæfellinga byggir á áfangakerfi. Skólaárið skiptist í tvær annir og brautskráning á haustönn fer fram í desember og brautskráning á vorönn fer fram í maí. Nemendur stunda nám í nokkrum áföngum á hverri önn. Námsmat í FSN er [leiðsagnarmat](#) og því fá nemendur umsagnir og einkunnir alla önnina og lokaeinkunn í tölustöfum í lok annar.

Nám til stúdentsprófs á bóknámsbrautum er 200 framhaldsskólaeiningar. Nemendur sem fengið hafa einkunnina B eða betri í kjarnagreinum, þ.e. íslensku, ensku, stærðfræði og dönsku við lok grunnskóla, geta lokið náminu á þremur árum en þeir sem hafa fengið C eða C+ þurfa að bæta við sig sérstökum undirbúningsáföngum.

Námsbrautir

Í Fjölbrautaskóla Snæfellinga er boðið upp á hefðbundið nám til stúdentsprófs á eftirfarandi brautum.

[Félags- og hugvísindabraut](#)

[Íþróttá- og lýðheilsabraut](#)

[Náttúru- og raunvísindabraut](#)

[Náttúru- og raunvísindabraut - búfræðilína](#)

[Nýsköpunar- og frumkvöðlabraut](#)

[Opin braut](#)

Einnig er boðið upp á viðbótarnám til stúdentsprófs. Þá er boðað upp á nám á framhaldsskólabraut 1 og 2 og á starfsbraut.

[Viðbótarnám til stúdentsprófs](#)

[Framhaldsskólabraut 1](#)

[Framhaldsskólabraut 2](#)

[Starfsbraut](#)

Inntökuskilyrði

Stúdentsbrautir

Til þess að hefja nám á stúdentsbrautum þarf umsækjandi að hafa lokið grunnskóla með einkunnina B, B+ eða A í ensku, íslensku, dönsku og stærðfræði.

Umsókn nemenda með D eða stjörnumerka einkunn í einni af kjarnagreinunum ensku, íslensku, dönsku eða stærðfræði verður skoðuð sérstaklega.

Framhaldsskólabrautir

Umsækjandi sem lokið hefur grunnskóla með einkunnina C eða C+ í tveimur eða þremur af kjarnagreinunum ensku, íslensku, stærðfræði eða dönsku innritast á framhaldsskólabraut 2.

Starfsbraut

Sérnámsbraut (starfsbraut) er ætluð nemendum sem hafa notið verulegrar sérkennslu í grunnskóla og hafa fengið fötlunargreiningu.

Við skólann er einnig hægt að ljúka styttra námi af [framhaldsskólabraut 1](#) eða [framhaldsskólabraut 2](#).

Framhaldsdeild á Patreksfirði

Fjölbrautaskóli Snæfellinga hóf rekstur framhaldsdeildar á Patreksfirði haustið 2007. Rekstur deildarinnar var þróunarverkefni til fjögurra ára. Í framhaldsdeildinni geta nemendur af suðursvæði Vestfjarða stundað nám á framhaldsskólastigi undir stjórn kennara í Grundarfirði með aðstoð nútíma upplýsingatækni. Starfsmaður framhaldsdeildar á Patreksfirði veitir nemendum leiðsögn á staðnum og heldur utan um starfsemina. Nemendafjöldi deildarinnar hefur aukist jafnt og þétt frá upphafi. Í nóvember 2009 var gerð [sjálfsmatsskýrsla](#) til kynningar á verkefninu sem þá hafði verið í gangi í tvö ár. Attentus, mannauður og ráðgjöf gerði úttekt á starfsemi deildarinnar haustið 2010. Lesa má um skýrsluna [hér](#).

Nám og kennsla í framhaldsdeildinni byggir á aðferðum dreifmenntar. Almennt má segja að dreifmennt sé góður kostur til að brúa bil milli landshluta og gera einstaklingum kleift að stunda það nám sem þeir kjósa sér hvar sem þeir eru staddir. Í slíku námi reynir meira á sjálfstæði í námi þar sem nemendur vinna gjarnan án beinnar tilsagnar kennara og þurfa því að taka mikla ábyrgð á eigin námi.

Dagleg starfsemi

Námið í framhaldsdeildinni er byggt upp þannig að nemendur eru hluti af nemendahópum í FSN. Öll kennsla fer fram í Grundarfirði. Í framhaldsdeildinni

starfar deildarstóri sem aðstoðar nemendur á Patreksfirði og heldur utan um starfsemina. Sumar annir starfar stuðningsfulltrúi við deildina. Nemendur stunda námið að mestu í dreifnámi með þeim tækjum og tólum sem fyrir hendi eru. Allt námsefni er lagt fyrir í gegnum kennsluumsjónarkerfi en þess utan hafa nemendur aðgang að kennurum gegnum samskiptaforrit eins og t.d. Teams. Kennarar stýra vinnu nemenda og eru til aðstoðar bæði í hefðbundnum tímum og vinnustundum með þeim leiðum sem fyrir hendi eru. Nám nemenda fer að miklu leyti fram með sjálfstæðri verkefnavinnu þar sem nemendur vinna einstaklingsverkefni eða hópverkefni ýmist með nemendum á staðnum eða í Grundarfirði. Nemendur skila öllum verkefnum gegnum kennsluumsjónarkerfið og flest próf eru tekin þar.

Fjarnám

Nemendum býðst að skrá sig í fjarnám við skólann. Fjarnemendur eru í almennum námshópum, þeir fá stundatöflu án mætingarskyldu og fylgja skóladagatali eins og aðrir nemendur. Nemendur eru ekki teknir inn í fjarnám við skólann nema pláss sé í námsáföngum. Innritunartími er sá sami og fyrir staðnemendur en fjarnemar komast í laus námspláss þar til fyrstu námsviku annar er lokið. Mikilvægt er fyrir fjarnemendur að vera vel meðvitaðir um að öll skilaboð, upplýsingar og skóladagatal eru ætluð þeim eins og öðrum nemendum.

Hægt er að ljúka stúdentsprófi við skólann í fjarnámi.

Vinnuframlag í fjarnámi

Í fjarnámi er nauðsynlegt að skipuleggja nám sitt vel ásamt áætluðum námstíma. Hver námseining er skipulögð af kennara þannig að hann gerir ráð fyrir að nemandinn þurfi þrjá daga miðað við 6-8 klukkustunda vinnu til að ljúka henni. Fimm eininga áfangi er því miðaður við að nemandinn skili 15 daga vinnu. Henni er síðan

Upphaf náms

Fjarnemendur eru í sömu áföngum og staðnemendur. Því hefst öll kennsla á sama tíma. Skóladagatal á vef skólans er hið sama fyrir fjarnema og staðnema.

Námsmat

Námsmat í Fjölbrautaskóla Snæfellinga er leiðsagnarmat. Einkenni leiðsagnarmats er að nemandinn er þátttakandi í námsmatsferlinu og leitast er við að gera námsmatið að órjúfanlegum hluta af námi hans. Matið þarf því að vera innbyggt í kennsluna og kennarar gera ráð fyrir námsmati um leið og kennsla er undirbúin. Megintilgangur leiðsagnarmats er að gera nemendur meðvitaða um það sem þeir læra, hvernig þeir læra og til hvers er ætlast af þeim. Leiðsagnarmat byggist á góðri endurgjöf frá kennurum sem nemendur geta nýtt sér til að verða meðvitaðir um eigin námsframvindu. Auk þess þurfa að koma fram skýr markmið og matsviðmið til að nemendur geti vitað til hvers er ætlast af þeim.

Einkunnir og umsagnir

Nemendur fá kennsluáætlanir í hverjum áfanga þar sem meðal annars er tilgreint hvernig námsmati í áfanganum skuli háttað. Kennarinn útskýrir námsmatið fyrir nemendum en mikilvægt er að öllum sé ljóst til hvers er ætlast.

- Nemendur fá [umsögn](#) tvisvar sinnum yfir önnina. Þessar umsagnir eiga að gefa nemendum, foreldrum/forráðamönnum og umsjónarkennurum hugmynd um stöðu nemandans í námi.
- Við annarlok er námsárangur metinn til einkunnar.
- Einkunnir eru gefnar í heilum tölum frá 1 – 10. Í einstaka áfanga eru gefnar einkunnirnar S (staðist), L (lokið) og F (fall) í stað talna ef ekki reynist unnt að gefa einkunn í tölum. Einkunnina F fá þeir sem ljúka ekki áfanga og/eða fara ekki í próf. Einkunnin M (metið) kemur einstaka sinnum fyrir í námsferli þeirra sem fengið hafa nám metið úr öðrum skólum.
- Til að standast áfanga þarf nemandi að fá einkunnina 5.
- Nemenda er heimilt að útskrifast með einkunnina 4 í einum lokaáfanga. Einkunnin 4 gefur ekki einingar.
- Ef fall í einum áfanga kemur í veg fyrir að nemandi geti útskrifast með lokapróf má hann taka próf í þeim áfanga sem gildir 100%. Skólanum er heimilt að innheimta gjald fyrir slíkt próf.
- Verði nemandi uppvís að misferli í verkefnavinnu eða prófi fær hann einkunnina 0 fyrir þann hluta. Við endurtekin brot í sama áfanga er nemandi vísað úr honum. Skólavist nemandans er í hættu við síendurtekin brot. Ef einn nemandi heimilur öðrum að endurrita verkefni sem hann hefur unnið fá báðir 0 fyrir verkefnið. [Sjá reglur um meðferð heimilda](#) á heimasíðu skólans.
- Í kennsluáætlun fá nemendur upplýsingar um yfirferð og skiladaga stærri verkefna. Nemendum ber að skila öllum verkefnum á tilsettum tíma.
- Til að ljúka námi á ákveðinni námsbraut þarf nemandi að hafa lokið þeim einingafjölda sem tilgreindur er í námskrá.
- Í annarlok fá nemendur tækifæri til þess að leita skýringa á námsmati.

Verkefnaskil

Nám í skólanum er verkefnaþing í þeim tilgangi að nemandi tileinki sér námsefni og vinni úr því á sjálfstæðan hátt undir leiðsögn kennara. Ætlast er til þess að nemendur sýni frumkvæði í verkefnum.

Nemendum ber að skila verkefnum vikunnar fyrir klukkan 23:59 á föstudögum.

Frestur er nánast aldrei gefinn á verkefnaskilum. Skólameistari Hrafnhildur Hallvarðsdóttir hrafnhildur@fsn.is er eini starfsmaður skólans sem hefur heimild til að gefa leyfi fyrir því að verkefnum sé skilað utan skilátíma.

Lokaverkefni annar

Við lok annar eru síðustu fimm kennsludagarnir oft nýttir til að vinna að lokaverkefnum í áföngum. Stundum eru lokaverkefnið unnin þvert á greinar. Markmið lokaverkefna er tvíþætt, annars vegar að nemendur sýni fram á þá þekkingu, leikni

og hæfni sem þeir hafa öðlast á önninni og hins vegar að nemendur og kennarar hafi lengri samfelldan tíma til verkefnavinnu til umráða.

Verkefni geta verið alls konar enda alfarið í höndum kennara að útfæra þau. Eins og með öll önnur verkefni nemenda þá á umfang þeirra að miðast við þann klukkustundafjölda sem nemendur hafa til að vinna þau. Kennarar geta ákveðið hvort þeir vilja nýta einhverja aðra daga á önninni til undirbúnings verkefna og munu þá tilkynna nemendum það.

Lokaverkefni stúdentsbrauta

Nemendur sem útskrifast af stúdentsbrautum taka þennan áfanga á síðasta námsári. Nemandi velur sér viðfangsefni og skipuleggur í samráði við leiðbeinanda. Hægt er að útfæra verkefni á ýmsan hátt, s.s. í formi ritgerðar, vefsíðu, heimildamyndar, sýningar, tímaritsgreinar, bókagerðar, "portfolio eða ferilmöppu", útvarpsþáttar eða rannsóknarskýrslu. Mikil áhersla er lögð á sjálfstæð og skapandi vinnubrögð. Gert er ráð fyrir að nemandi velji efni tengt sinni braut þótt mögulegt sé að víkja frá þeirri reglu. Afrakstur allra lokaverkefna er kynntur í annarlok og birtur á heimasíðu skólans. Lokaverkefni verða kynnt í málstofu sem er opin fyrir nærsamfélagið. Áfanginn gefur möguleika á þverfaglegu samstarfi. Miðað er við að nemendur vinni lokaáfangann sem einstaklingsverkefni þótt þeir geti óskað eftir að gera það tveir og tveir saman. Hafi nemendur hug á að vinna í fjölmennari hópum þarf að rökstyðja það sérstaklega og lýsa fyrir fram hlutverki og vinnuframlagi hvers og eins.